

# SEA<sup>®</sup>

Sistemi Elettronici  
di Apertura Porte e Cancelli

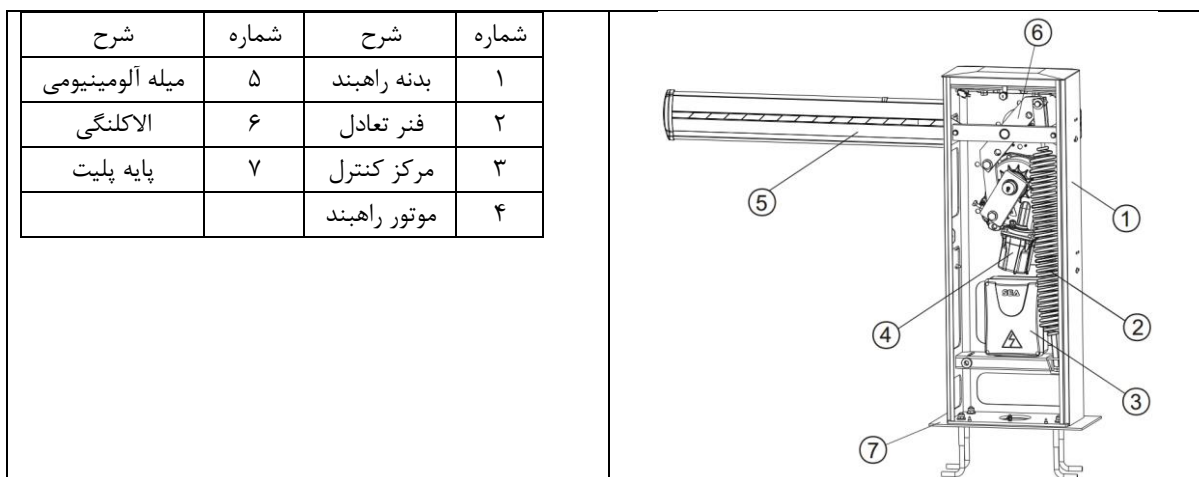
راهنمای نصب راهبند میله ای الکترومکانیک

**STORM - 24v**



CE

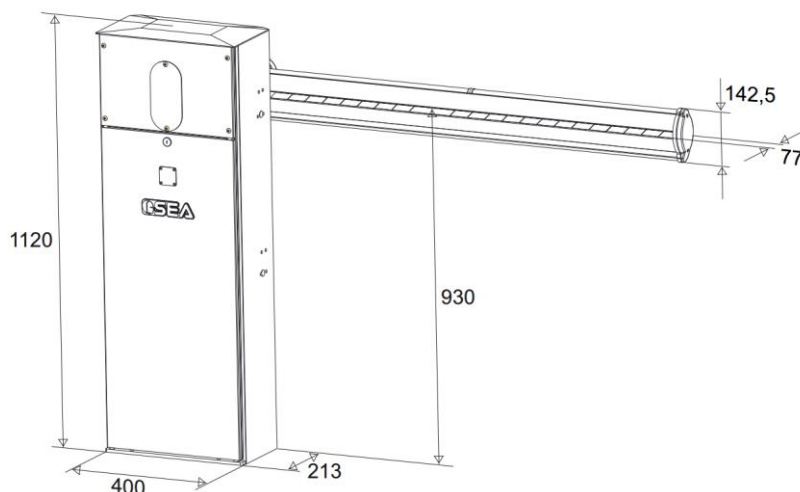
بخش های اصلی راهبند در شکل زیر نشان داده شده است.



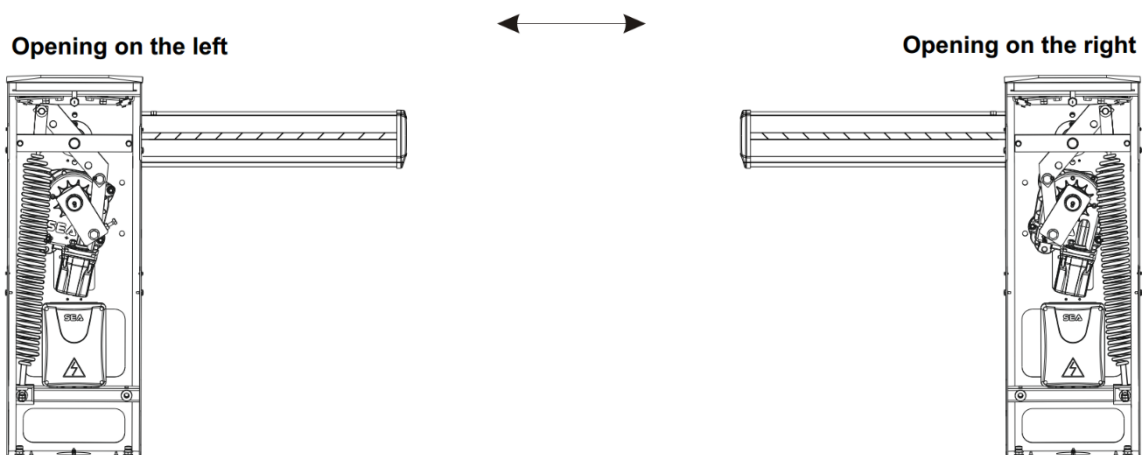
مشخصات فنی:

پارامتر	شرح
ولتاژ تغذیه	220 V – AC
ولتاژ کارکرد موتور	24 V – DC
توان	۱۵۰ وات
زمان بازشو	۷-۹ ثانیه
طول میله	۷,۵ متر (با پایه نگهدارنده ثابت) - ۷ متر (با پایه نگهدارنده متحرک)
درجه حفاظت	IP55
جریان مصرفی	۷ آمپر
سرعت موتور	۲۸۰۰ دور بر دقیقه (rpm)
دمای کارکرد	۲۰- تا +۵۵ درجه سانتی گراد
وزن	۸۳ کیلوگرم
خلاص کن دستی	دارد
توالی استفاده (تعداد تردد)	٪۷۰

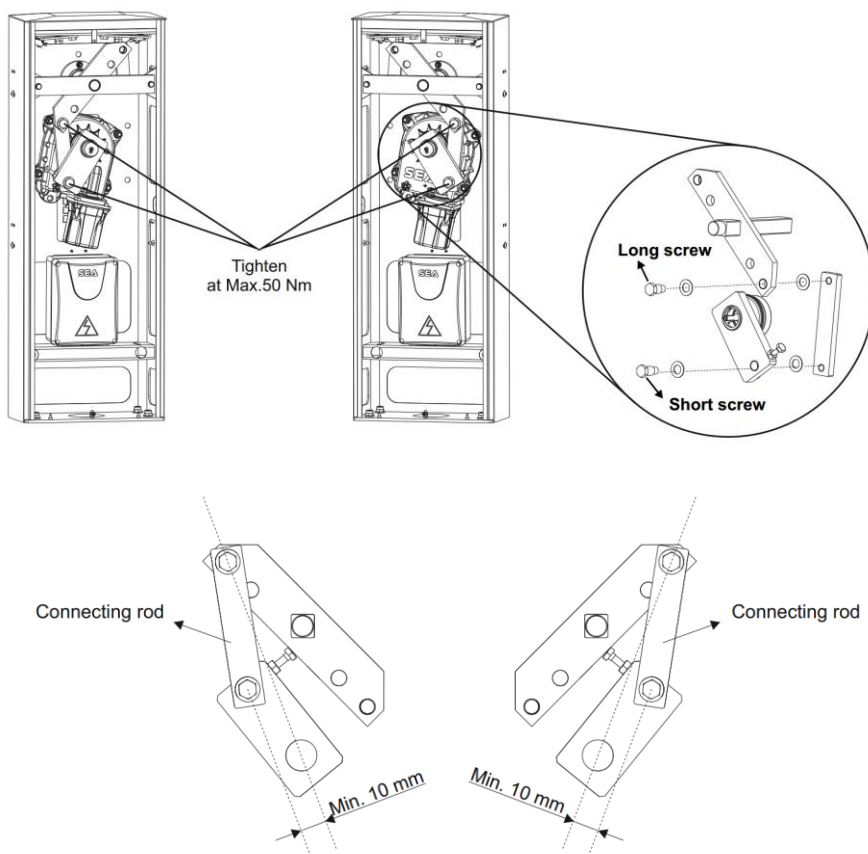
ابعاد دستگاه در شکل زیر نشان داده شده است.



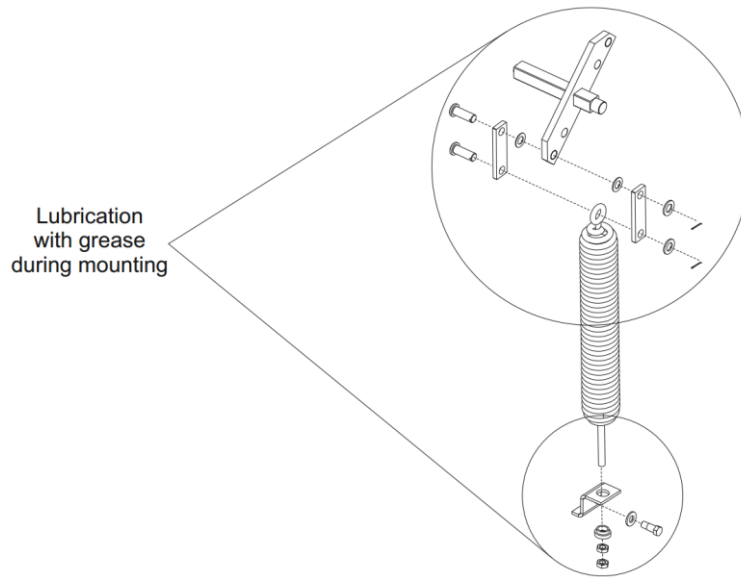
وضعیت قرارگیری فنر و موتور بر روی الاکلنگی در وضعیت راست بازشو و چپ بازشو در شکل زیر نشان داده شده است.



راهبند در وضعیت چپ بازشو ارائه می شود. به منظور جابجایی فنر و موتور و تبدیل آن به وضعیت راست بازشو مطابق شکل های زیر اقدام نمایید.

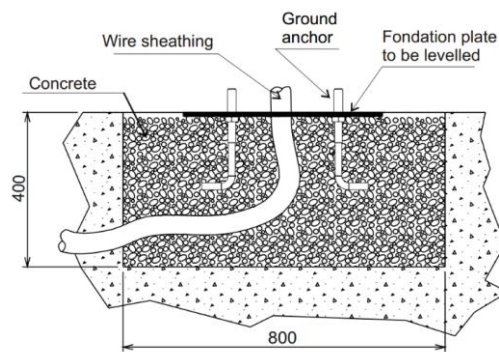


اتصال فنر نیز به صورت زیر انجام می شود.

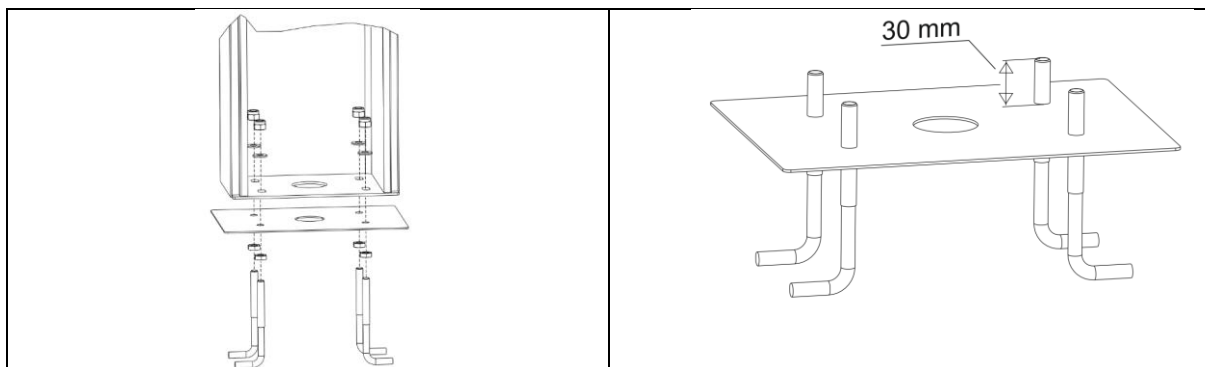


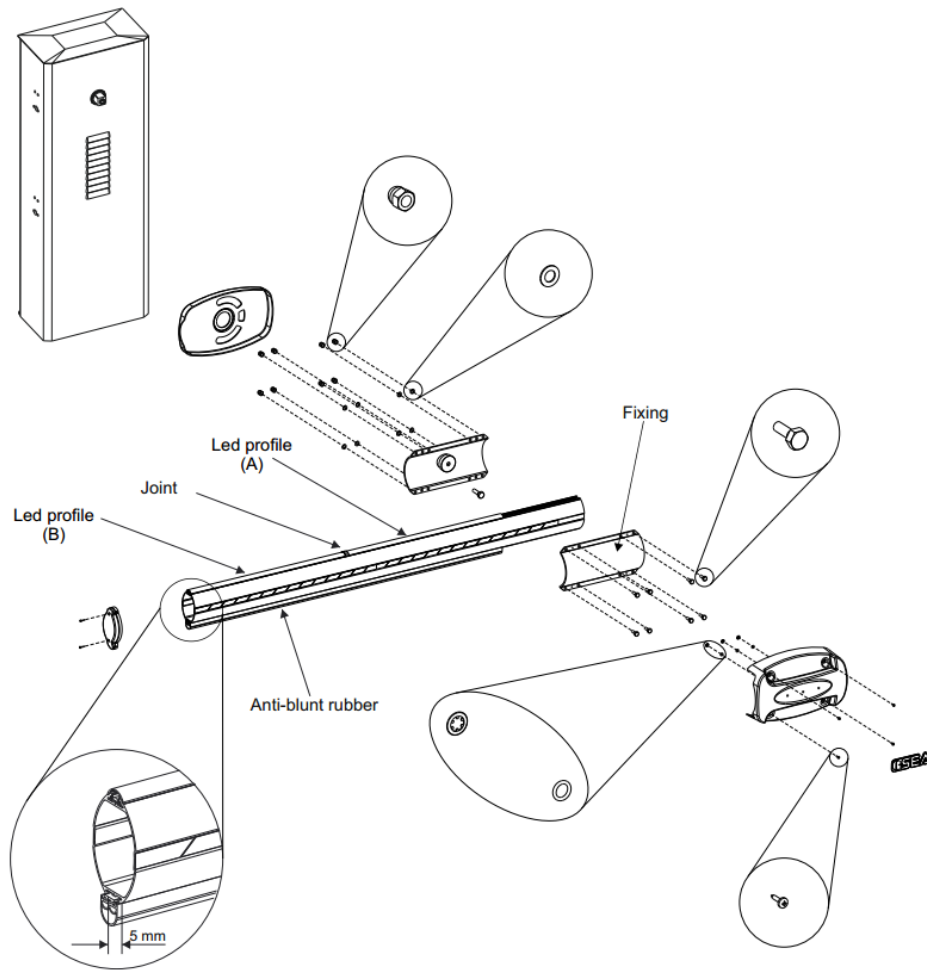
### نصب راهبند:

به منظور نصب راهبند حفره ای به ابعاد ۶۰۰ در ۸۰۰ میلی متر به عمق ۴۰۰ میلی متر نیاز است. حفره را با بتن پر کرده و پایه پلیت را بر روی آن قرار دهید و از افقی بودن آن در دو جهت اطمینان حاصل فرمایید. یک لوله انعطاف پذیر برای عبور سیم های برق درون حفره در نظر بگیرید.



پیچ قلاب ها را طوری نصب کنید که ۳۰ میلی متر از آنها بالاتر از سطح پایه پلیت باشد. در نهایت بدنه راهبند را به کمک چهار مهره به پایه پلیت متصل کنید.

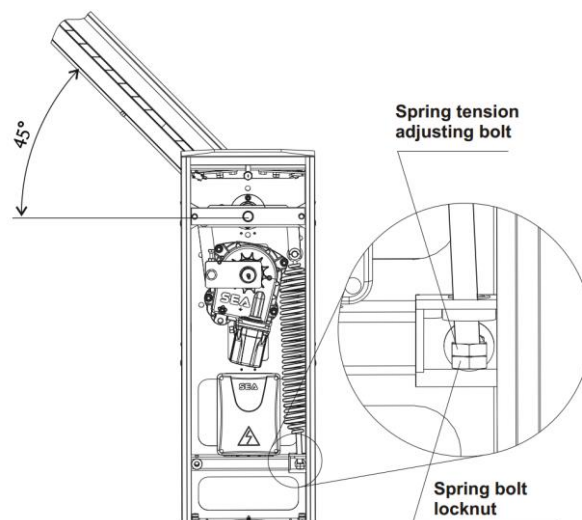




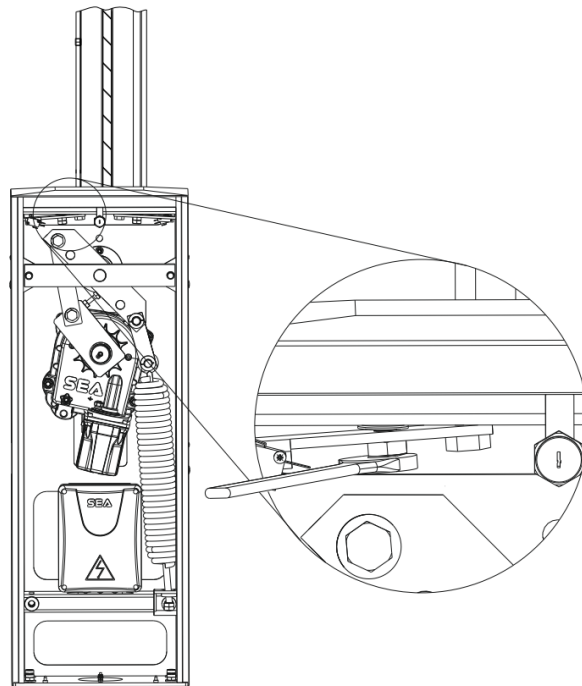
بالانس فنر تعادل:

راهنند را خلاص کنید و میله آن را با دست تا زاویه ۴۵ درجه بالا بیاورید. فنر را طوری تنظیم کنید که وقتی میله را رها میکنید، فنر میله را در زاویه ۴۵ درجه ثابت نگه دارد.

به منظور تنظیم میزان کشش فنر از مهره های تنظیم که در زیر فنر قرار گرفته است استفاده کنید.

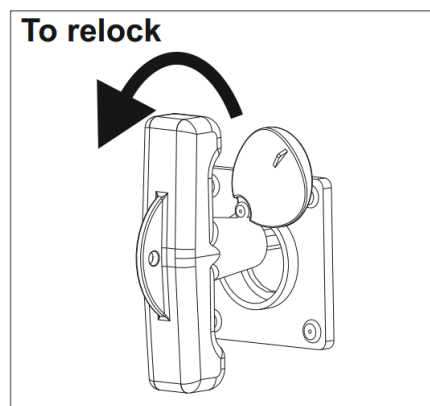
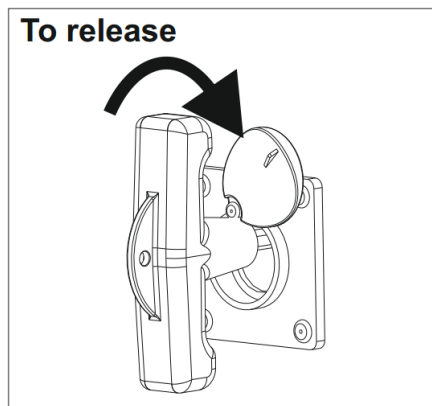


تنظیم زاویه حرکت میله راهنند به کمک دو عدد پیچ تنظیم که در زیر بدنه راهنند قرار گرفته است انجام می شود.



#### خلاص کردن راهنند:

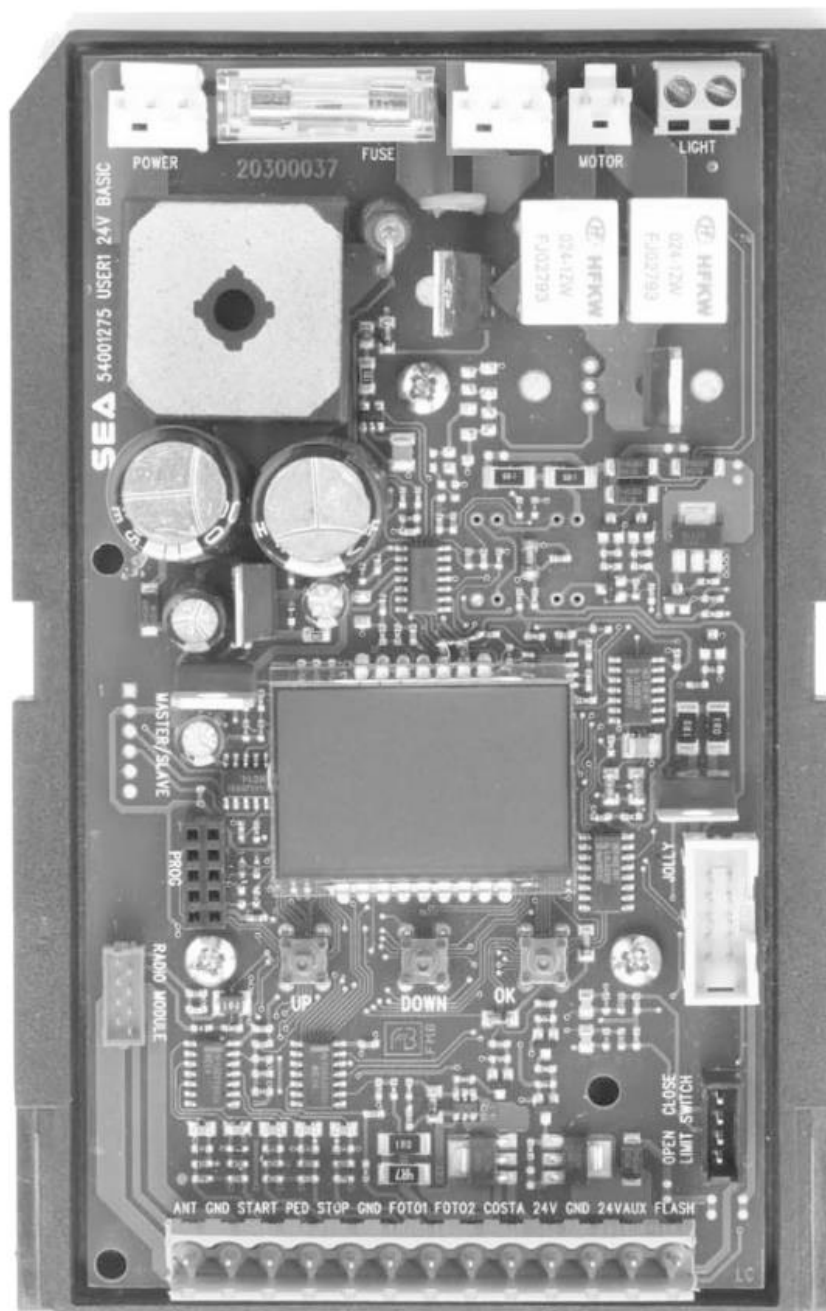
به منظور خلاص کردن راهنند، درپوش را کنار بزنید و کلید را در جهت عقربه های ساعت بچرخانید. به منظور درگیر کردن راهنند کلد را خلاف جهت عقربه های ساعت بچرخانید.



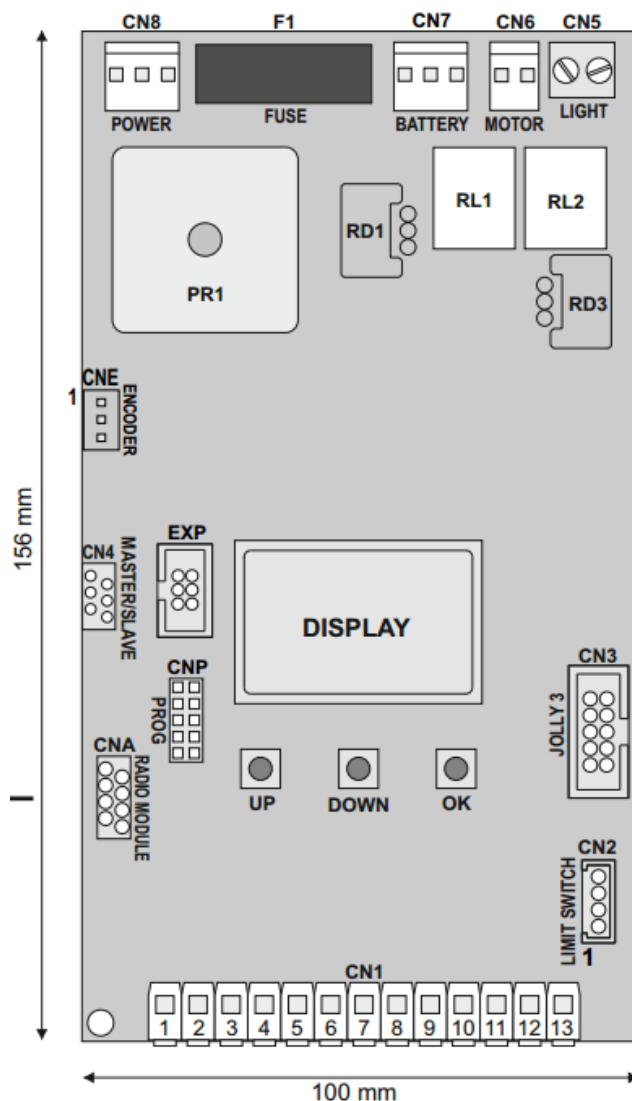
# راهنمای نصب مرکز کنترل راهبند

## STORM 24

### USER 1 – 24V DG R1B



نمای کلی مرکز کنترل در شکل زیر نشان داده شده است.

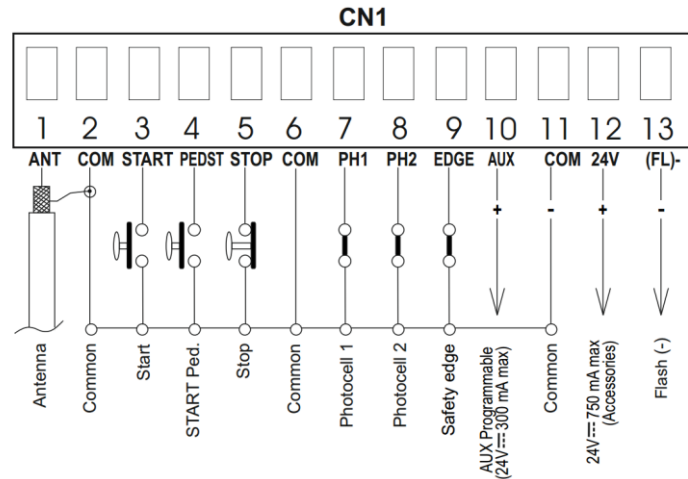
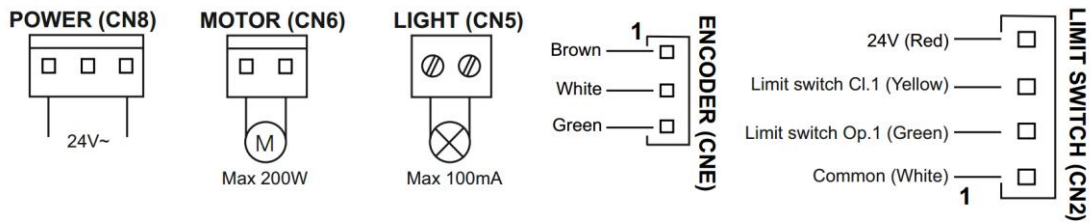


بخش های مختلف مرکز کنترل در جدول زیر معرفی شده است.

شماره	شرح	شماره	شرح
CN1	کانکتور ورودی و خروجی ها	EXP	کانکتور ماژول خارجی
CN2	کانکتور لیمت سویچ	OK	دکمه برنامه ریزی
CN3	کانکتور JOLLY 3	DOWN	دکمه برنامه ریزی
CN4	کانکتور پایه و پیرو	UP	دکمه برنامه ریزی
CN5	کانکتور چراغ هشدار	RD1	ماسفت راه اندازی موتور ها
CN6	کانکتور موتورها	RD3	ماسفت راه اندازی موتورها
CN7	کانکتور باتری ها	R1	رله فرمان موتورها
CN8	کانکتور برق ورودی	R2	رله فرمان موتورها
CNA	کانکتور رسیور RX	PR1	یکسوساز جریان
CNE	کانکتور انکودر	F1	فیوز ۱۰ آمپر
CNP	کانکتور دستگاه برنامه ریزی		

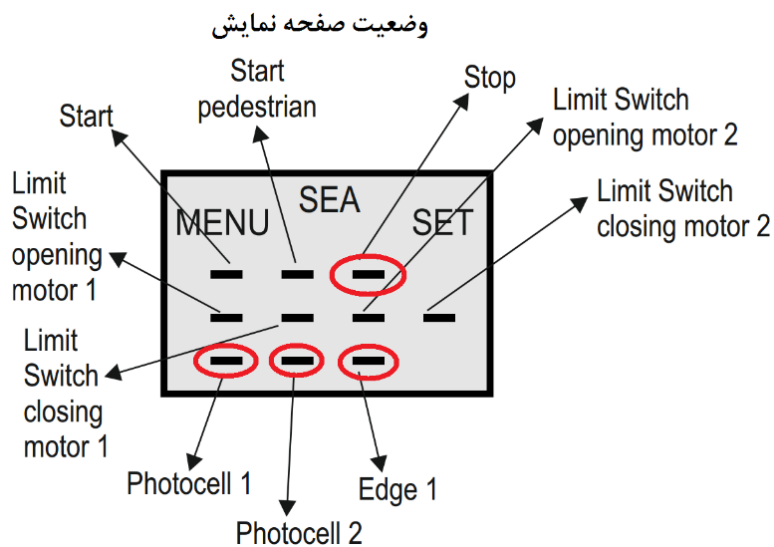


نحوه سیم کشی تجهیزات در شکل زیر نشان داده شده است.



### جامپرها:

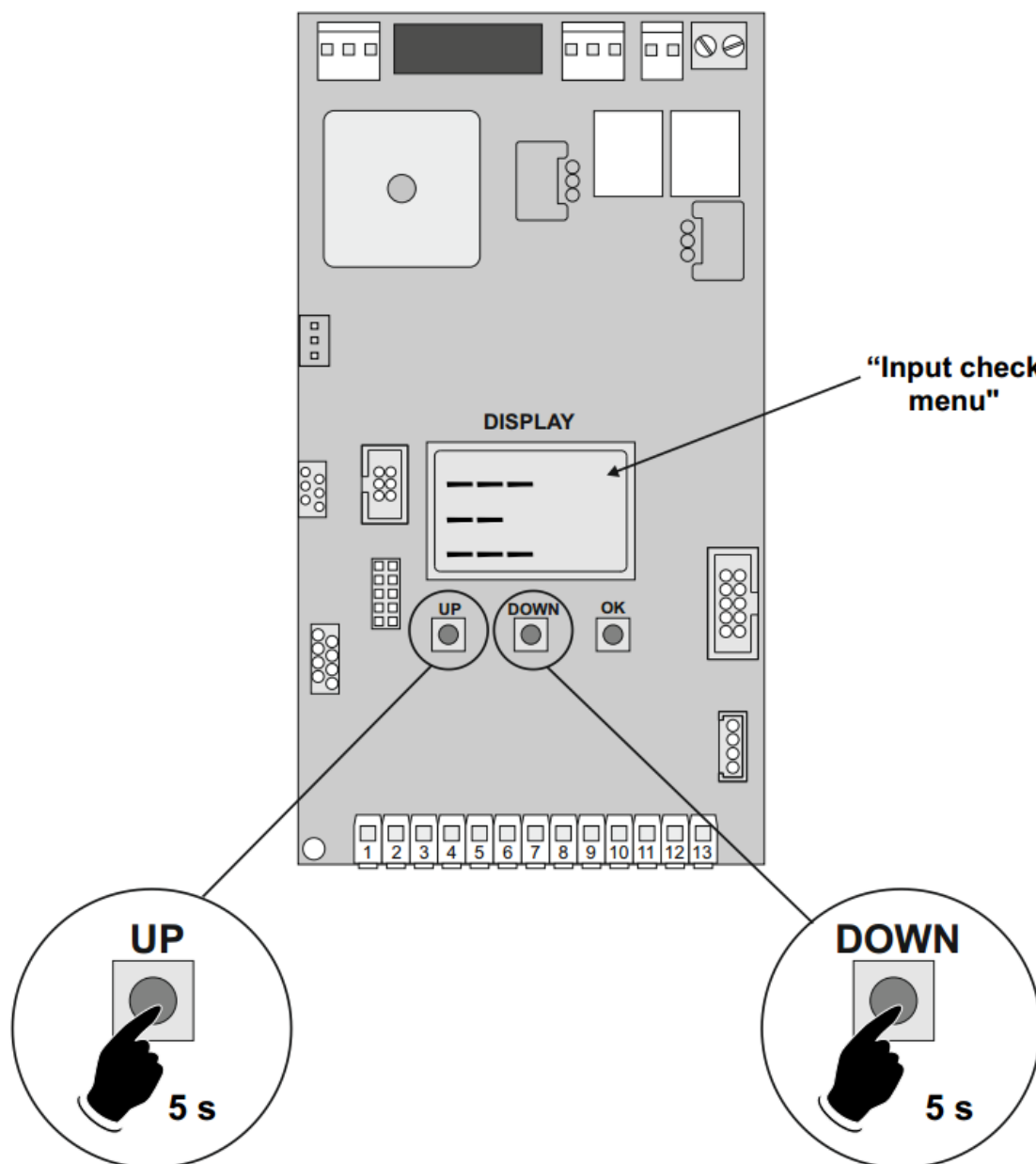
سوکت ۹ به ۶ همواره جامپر می شود. در صورت عدم استفاده از کلید استاپ سوکت شماره ۵ را به ۶ جامپر کنید. در صورت استفاده از فتوسل (چشم ایمنی) تنها سوکت ۸ را به ۶ جامپر کنید در صورت عدم استفاده از فتوسل، سوکت های ۸ و ۷ را به ۶ جامپر کنید. در صورتی که سیم شی به درستی انجام شده باشد، خطوط مشخص شده با دایره قرمز در شکل زیر روشن خواهند بود.



پس از تکمیل نصب مکانیکی و انجام سیم کشی ها دکمه **UP** را ۵ ثانیه نگهدارید تا میله راهبند شروع به حرکت کند. در این مرحله دکمه را رها کنید و عملیات راه اندازی به صورت کامل انجام می گردد.

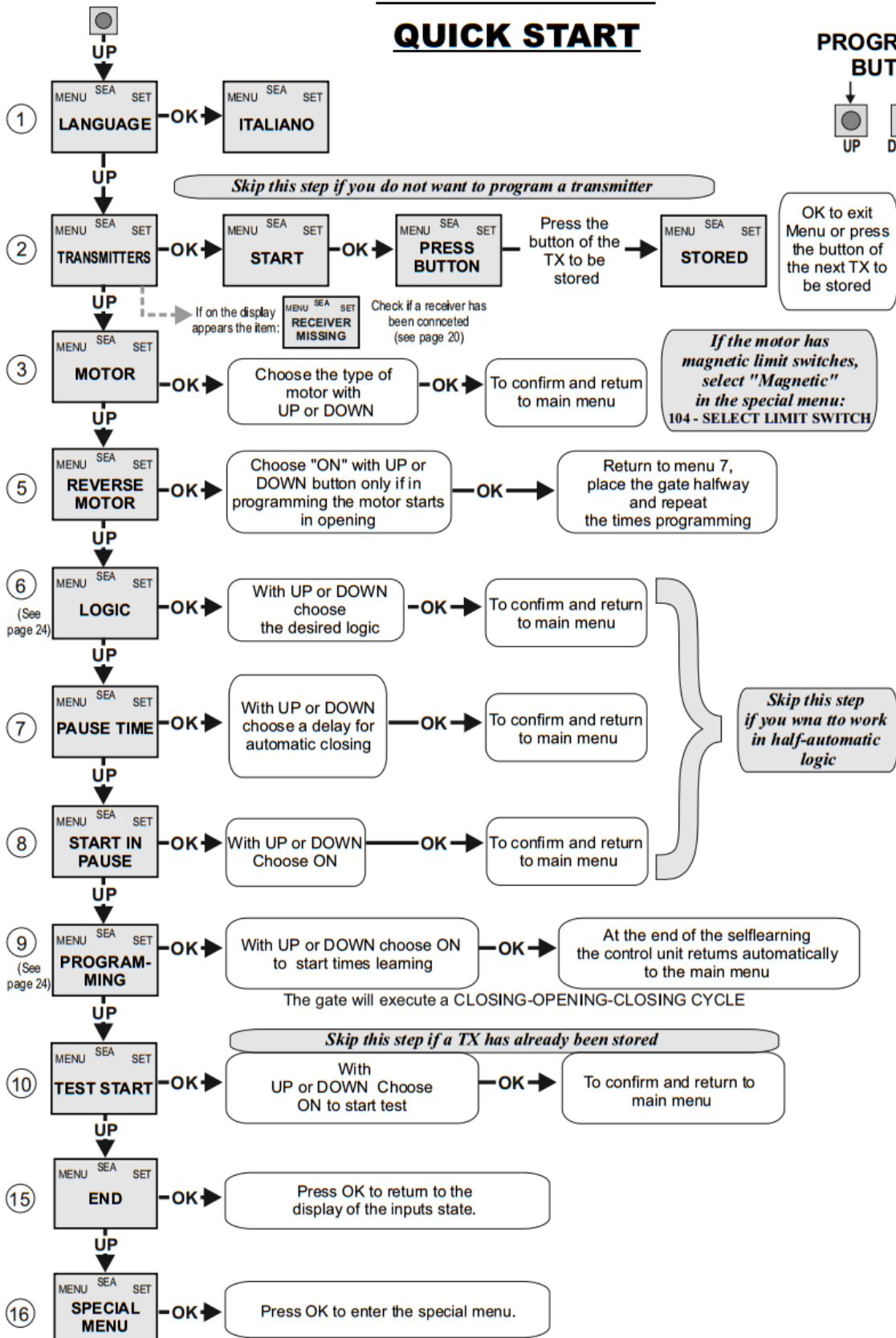
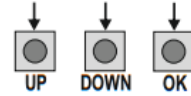
**کد دادن ریموت کنترل:**

دکمه **DOWN** را ۵ ثانیه فشرده نگهدارید تا بر روی صفحه نمایش عبارت "**Press button**" نمایش داده شود. سپس یکی از دکمه های ریموت کنترل که قصد کد دادن آن را دارید فشار دهید تا ست شود.



## QUICK START

### PROGRAMMING BUTTONS



جدول زیر تنظیمات منوهای کنترل را شرح می دهد.

شماره منو	نام منو	زیرمنوها	شرح	حالت پیش فرض
1 - LANGUAGE	زبان دستگاه	ITALIANO	ایتالیایی	
		ENGLISH	انگلیسی	
		FRANCAIS	فرانسوی	
		ESPAÑOL	اسپانیایی	
		DUTCH	آلمانی	
2 - TRANSMITTERS	تنظیمات ریموت کنترل	START		
		PEDESTRIAN START		
		STOP		
		UNLOCK		
		DELETE A TRANSMITTER		
		CLEAR MEMORY		
		MOVE to EEPROM		
Motor - 3	انتخاب نوع موتور	Sliding	با توجه به مدل اپراتور حالت مناسب را انتخاب نمایید.	Sliding
		Satum Fast – Satum Super Fast		
		Joint		
		Sprint 3 meters		
		Sprint 4 meters		
		Sprint 5 meters		
		Storm 5 meters		
		Storm 6 meters		
		Storm 7.5 meters		
		Satum		
		Mercury 800		
		Vergl. 5 meters		
		Vergl. 4 meters		
		Vergl. 3 meters		
		Erg Maxi		
		Erg		
Verg				
Reversible Sliding gate				
Mercury Fast				
Satum 1500				
REVERSE MOTOR - 5		Off	موتور راست گرد	
		on	موتور چپ گرد	
LOGIC - 6		Automatic	اتوماتیک	
		Open-stop-close-stop-close	مرحله ای - نوع ۱	
		Open-stop-close-open	مرحله ای - نوع ۲	

	دکمه باز و بسته جدا	<b>2 buttons</b>		
	حالت ایمنی	<b>Safety</b>		
	حرکت با فشرده نگهداشتن دکمه	<b>Dead man</b>		
	خاموش	<b>Off</b>		<b>PAUSE TIME - 7</b>
	قابل تنظیم از ۱ تا ۲۴۰ ثانیه	<b>1 240</b>		
	غیرفعال	<b>Off</b>		<b>START IN PAUSE - 8</b>
	در هنگام باز بودن عمل می کند	<b>on</b>		
	شروع فرآیند زمان دادن به موتورها	<b>Off on</b>		<b>PROGRAMMING - 9</b>
	چک کردن جهت موتور با فرمان ریموت کنترل	<b>Off on</b>		<b>TEST START - 10</b>
بعد از ورود به این منو با زدن دکمه <b>OK</b> از تنظیمات خارج خواهیم شد و تنظیمات ذخیره می گردد				<b>END - 15</b>
با زدن دکمه <b>OK</b> وارد تنظیمات پیشرفته می شویم.				<b>SPECIAL MENU - 16</b>